

# Cercetările arheologice din zona fostei Curți Domnești din Câmpulung, jud. Argeș

GH. I. CANTACUZINO, SP. CRISTOCEA, ST. TRÂMBACIU

Cercetările arheologice efectuate la Câmpulung, în zona fostei reședințe voievodale, în anii 1975—1977<sup>1</sup> și 1981<sup>2</sup>, au fost continuate în iulie-august 1982, urmărindu-se obținerea de noi date asupra evoluției vechii curți domnești, precum și a trecutului unuia din cele mai vechi orașe de la sud de Carpați. Săpăturile s-au concentrat în acest an asupra suprafețelor încă necercetate, a ansamblului cunoscut sub numele „Negru Vodă”, în partea de nord-est acestuia, în apropierea zidului care împarte incinta în două<sup>3</sup> (fig. 1).

În zona cercetată, succesiunea stratigrafică a depunerilor, întreruptă de numeroase gropi legate de diferitele amenajări din incintă, este apropiată de cea constatată în apropiere și în anii precedenți (fig. 2—3). Spre est (în S. 15), deasupra humusului suprapus solului viu se află straturi subțiri în care s-au găsit, sporadic, fragmente ceramice lucrate cu mâna, din prima epocă a fierului. Acestor straturi, de care sunt despărțite prin urme de cărbune, li se suprapun depuneri subțiri care, prin urmele de viețuire pe care le conțin (rare urme de arsură, fragmente ceramice), pot fi datate până la mijlocul sec. XIV. Către nord-est (în S. 16), deasupra humusului se află un strat corespunzător perioadei anterioare mijlocului sec. XIV, în care urmele arheologice sunt extrem de rare. La partea superioară a depunerilor mai sus menționate se află nivelul de construcție al unor ziduri și ale unor amenajări de proporții mai mici.

<sup>1</sup> Vezi Gh. I. Cantacuzino, Sp. Cristoceca, T. Mavrodin, St. Trâmbaciu, StCom Câmpulung Muscel, 1981, p. 23—29; Gh. I. Cantacuzino, SCIVA, 32, 1981, 1, p. 131—139; Gh. I. Cantacuzino și V. Popa, RMM—MIA, 47, 1978, 1, p. 71—76.

<sup>2</sup> Vezi Gh. I. Cantacuzino, Sp. Cristoceca, St. Trâmbaciu, raport prezentat la a XVI-a sesiunea anuală de rapoarte privind rezultatele cercetărilor arheologice din anul 1981, Vaslui, martie 1982, p. 287—290, Idem, în Muzeul Câmpulung Muscel. Studii și comunicări, 1982.

<sup>3</sup> În 1982, a fost continuată secțiunea 15 la est de zidul care desparte incinta în două, pe o lungime de 20 m, în lățime de 2 m. La 1,50 m nord de aceasta a fost deschisă o casetă de 4,50 × 2 m. Perpendicular, la nord, pe tronsonul săpat în 1977 al S. 15, la cca 3,40 m de zidul care împarte incinta, a fost trasat S. 16 în lungime de 25 m și lățime de 1,50 m.

Peste urmele de mortar corespunzătoare acestui nivel care, prin materialele arheologice și prin corelarea cu observațiile din alte puncte ale incintei, poate fi datat la mijlocul sec. XIV, se află straturi aparținând etapelor de locuire din incinta ansamblului care — ținând seama de datele istorice și arheologice — pot fi situate cronologic în intervalul dintre sfârșitul sec. XIV și mijlocul sec. XVII. Straturile amintite sunt străbătute de mai multe gropi de morminte sau de săpături de mai mari dimensiuni. Deasupra lor se află, în unele părți, straturi de moloz rezultat din demolarea zidurilor din sec. XIV, prilejuită de transformările întreprinse în incintă în timpul lui Matei Basarab. Aceleași etape îi corespunde o groapă de proporții mari (peste 4 m), pe al cărei fund s-au găsit resturi de mortar și bolovani, iar în molozul de umplură numeroase fragmente de lintouri de piatră cu profilatură gotică. Un strat de pământ nisipos cu resturi de moloz, întins pe o mare suprafață din S. 16, reprezintă o nivelare legată tot de etapa constructivă de la mijlocul sec. XVII.

Diferitele straturi reprezentând depunerile din sec. XVII—XVIII, despărțite pe alocuri de straturi de moloz, sunt, la rândul lor, tăiate de două gropi de mari dimensiuni, care pătrund până la solul viu (una în S. 15, alta, întinsă pe o lungime de peste 5 m, în S. 16). Ulterior acestora este momentul construcției zidului transversal care separă incintele. Depunerile târzii, din sec. XIX, sunt tăiate, la rândul lor, de o serie de gropi moderne.

Săpăturile din 1982 au prilejuit scoaterea la lumină a unor resturi de construcții și complexe arheologice care completează datele privind evoluția ansamblului arhitectural al vechii curți domnești. Au fost descoperite (în S. 15 și S. 16) ziduri care, prin poziția stratigrafică a nivelului de construcție — aflat la partea superioară a unor depuneri suprapuse humusului de peste solul viu sau, în unele locuri, unor straturi subțiri cu urme din epoca fierului sau de la începutul sec. XIV — pot fi datate către mijlocul sau a doua jumătate a sec. XIV. Situația stratigrafică în care se găsesc aceste ziduri este asemănătoare celei constatate, în 1975 și 1977, pentru nivelul de construcție al zidului împre-



## CÂMPULUNG 1982 · S 15 · Profil nord

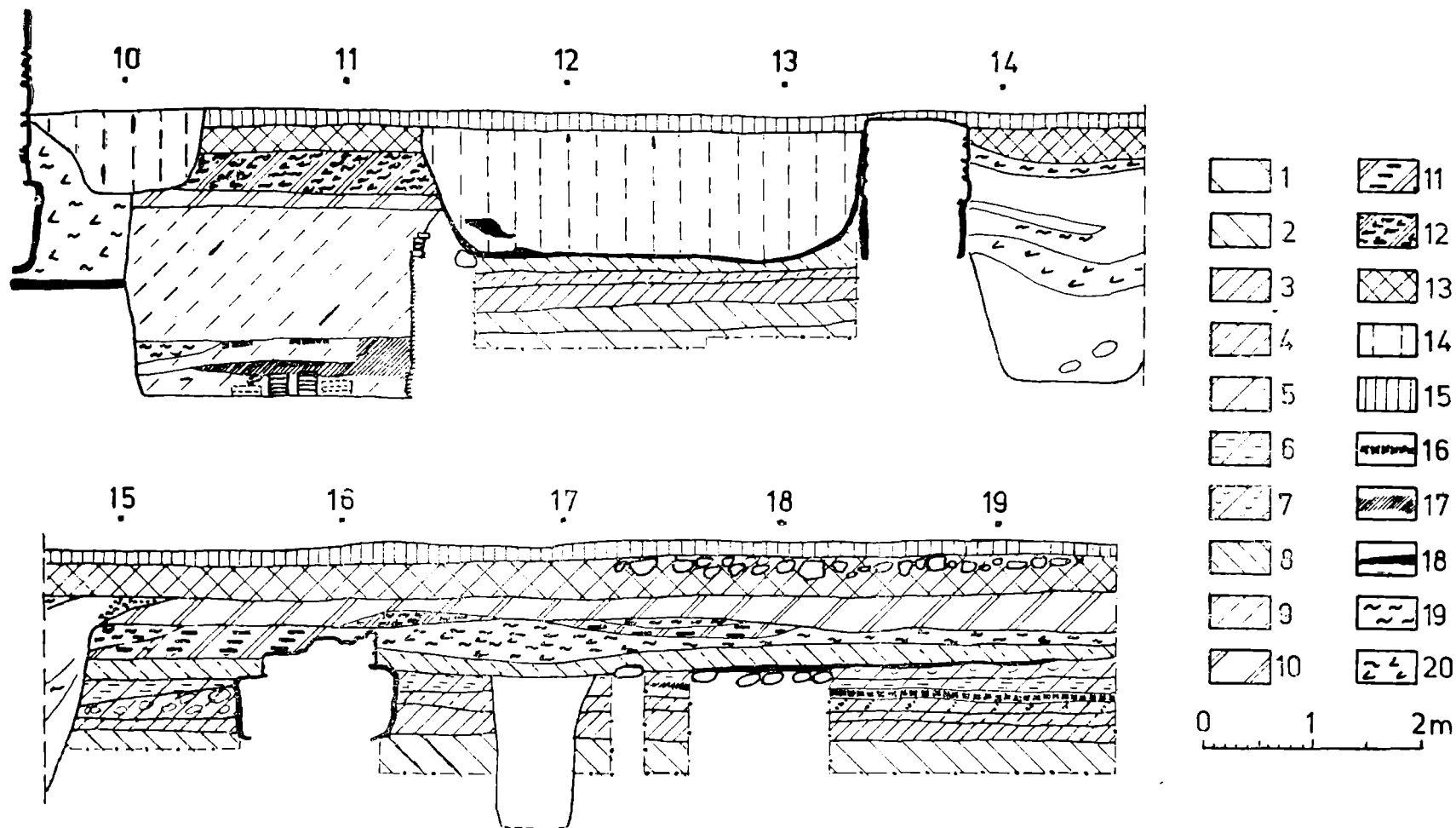


Fig. 2. Câmpulung. Ansamblul fostei curți domnești. Profilul nordic al S. 15/1982. Legenda: 1 sol galben cu prundiș; 2 sol viu gălbui; 3 humus cenușiu-gălbui; 4 pământ cenușiu; 5 pământ castaniu – cenușiu; 6 pământ castaniu – gălbui; 7 pământ cenușiu închis (depuneri anterioare mijlocului sec. XIV); 8 pământ cenușiu – castaniu, urme moloz (depuneri sec. XV – XVI); 9 umplutură, pământ castaniu; 10 pământ cenușiu granulos; 11 pământ cenușiu, piatră spartă, moloz; 12 – nivelare cu moloz și pământ cenușiu (depuneri sec. XVII – XVIII); 13 pământ cenușiu deschis granulos, urme moloz (depuneri sec. XVIII – XIX); 14 umplutură gropi moderne; 15 pământ vegetal; 16 cărbune; 17 arsură; 18 mortar, var; 19 moloz; 20 cărămidă spartă.

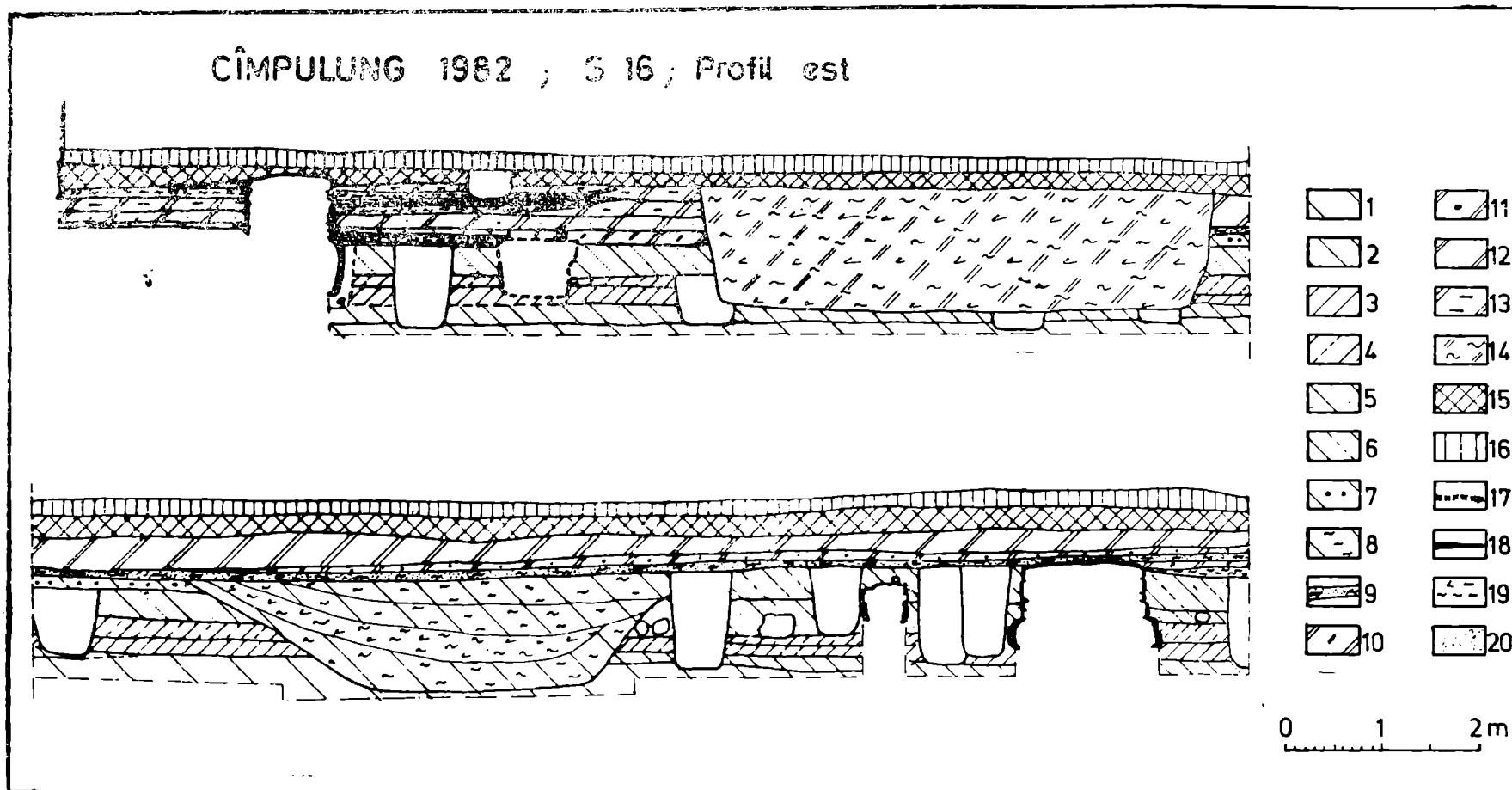
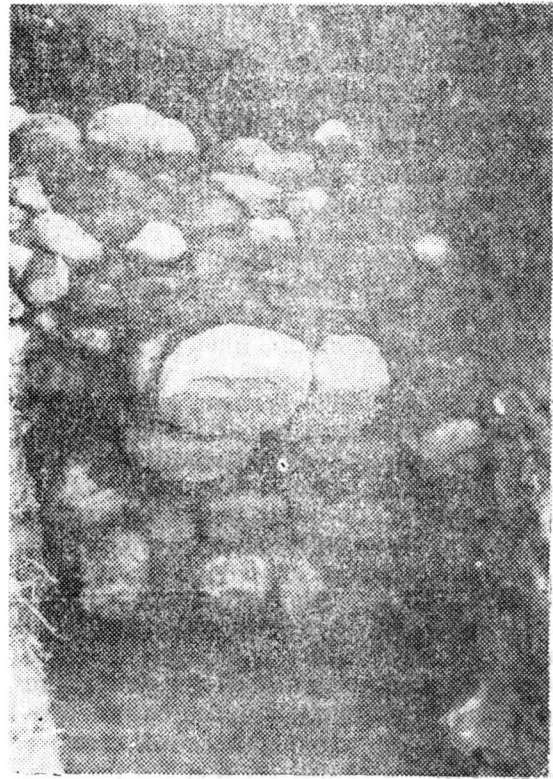


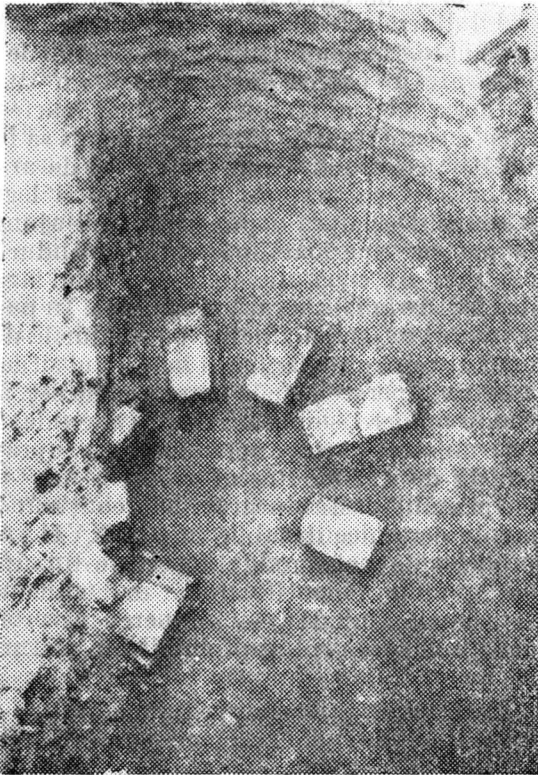
Fig. 3. Cîmpulung. Ansamblul fostei curți domnești. Profilul estic al S. 16/1982. Legenda: 1 sol viu cu prundiș; 2 sol viu gălbui; 3 humus cenușiu-gălbui; 4 pământ cenușiu (strat anterior mijlocului sec. XIV); 5 pământ cenușiu granulos, bolovan.; 6 pământ cenușiu, urme moloz; 7 pământ cenușiu cu pietriș (depuneri sec. XV – XVI); 8 umplutură, pământ castaniu cu moloz; 9 pământ nisipos cu moloz – nivelare sec. XVII; 10 pământ cenușiu-castaniu cu bolovani sau moloz, 11 pământ cenușiu granulos; 12 pământ cenușiu-castaniu, urme moloz, cărămidă; 13 pământ cenușiu, urme moloz (depuneri sec. XVII – XVIII), 14 umplutură cu moloz, piatră, cărămidă spartă; 15 pământ cenușiu închis, urme moloz (depuneri sec. XVIII – XIX); 16 pământ vegetal; 17 cărbune; 18 mortar; 19 moloz; 20 nisip.



1



2



3



4

Fig. 4. Câmpulung. Ansamblul fostei curți domnești. S. 15/1982. Vedere dinspre est cu resturi de zid din s.c. XIV și XVII; 2 S. 16/1982. Zid din sec. XIV — vedere dinspre sud; 3 zona fostei curți domnești. S. 15/1982. Resturile instalației de prelucrare a aramei; 4 S. 16/1982. Resturi de zid și stâlp aparținând construcțiilor din sec. XVII.

muitor al bisericii și pentru momentul amenajării valului.

La est de biserica domnească, la circa 11—12 m de absida răsăriteană, la nord față de axul său longitudinal, a fost descoperit un zid orientat aproximativ est-vest, gros de circa 1,30 m, din bolovani legați cu mortar, având pe alocuri câte o cărămidă dispusă orizontal sau vertical. Fundația, din bolovani și mortar, este puțin adâncă — circa 0,30 m — și ieșită față de elevație cu 15 — 20 cm (fig. 4/2). Cu circa 15 m mai spre est a fost descoperit un alt zid, orientat aproximativ nord-sud, cu grosimea de circa 1 m, construit din bolovani legați cu mortar, pe fundații adânci de 0,60—0,70 m. El continuă traseul zidului databil în sec. XIV descoperit în 1975 într-o secțiune paralelă, cu 20 m mai la sud. La circa 2 m de zidul mai sus menționat, s-a descoperit un șir de pietre legate cu mortar contemporane cu acesta, așezate pe un pat de mortar care se întinde și mai departe spre est (fig. 4/1). Poate fi vorba fie de resturile temeliei unei construcții mici, fie de urme ale activității constructive desfășurată în apropiere. Alte pietre legate cu mortar au fost găsite și mai spre est, la o distanță de circa 2 m. În caseta prin care zidul la care ne-am referit a fost urmărit spre nord au fost descoperite, dispuse perpendicular pe latura sa vestică, resturile unui zid cu grosimea de circa 0,70 m, iar la nord de acesta un pavaj din lespezi mici de piatră. Apropierea cotelor nivelurilor de construcție ale celor două ziduri indică o strânsă apropiere cronologică, chiar dacă ele nu se țin la nivelul elevației.

Aspectul celor două ziduri de mari dimensiuni, lipsite de tencuială, unul din ele cu traseul determinat pe o lungime de aproape 30 m, este al unor ziduri de incintă. De subliniat, în acest sens, că la nord de zidul descoperit în S. 16 și la vest de cel din S. 15 se aflau numeroase morminte databile în perioada dintre sec. XIV și XVI, cea ce înlătură desigur posibilitatea existenței acolo a spațiului interior al unor clădiri. Trebuie însă avută în vedere existența unei clădiri la nord de zidul cu grosimea mai mică, descoperit în caseta săpată lângă S. 15, ținând seama și de resturile de pavaj aflate aici. Vor trebui urmărite, în viitor, raportul între zidurile menționate, urmele din zona învecinată spre nord și est, precum și situația zidului împrejmuitoare al bisericii, ale cărui urme nu au fost găsite în S. 16. Este necesar, în orice caz, să fie subliniată prezența marcată a zidurilor și a materialelor din sec. XIV în zona situată la est și nord-est de biserică, întinzându-se și în perimetrul curții Liceului „Dinicu Golescu”.

Un interesant complex a fost descoperit la circa 18 m est de biserică, dincolo de zidul care limitează incinta interioară (fig. 4/3). Complexul a putut fi urmărit în proporție de circa 60%; distrugerii datorate diferitelor gropi ulterioare au îngreuiat observațiile stratigrafice. El se pre-

zintă sub forma unei amenajări adâncite la aproape 1,70 m față de nivelul de săpare, intrând în solul viu; diametrul este de circa 2,50 m. În partea de est groapa este limitată de un perete semicircular din cărămizi de  $25 \times 15 \times 4$  cm legate cu lut, perete care în partea de sud este distrus, astfel încât nu știm dacă marginea spațiului adâncit în întregime sau numai spre est.

În partea opusă, cu circa 1 m mai sus decât fundul săpăturii, se află un strat de mortar gros de câțiva centimetri, întins pe o lățime de 0,60—0,80 m. Observațiile stratigrafice sunt împiedicate de o groapă târzie, care atinge acest strat, și de zidul despărțitor dintre incinte, care este situat în imediata apropiere spre vest. Această situație nu permite să știm dacă stratul de mortar amintit reprezintă cumva resturile unei fundații demantelate — fără legătură cu complexul care ne preocupă și a cărei datare nu poate fi precizată tocmai datorită gropilor târzii din această zonă — sau eventual o amenajare legată de accesul în interiorul gropii.

Către partea de est a spațiului săpat, pe fundul acestuia, la circa 0,50 m de peretele dinspre est și circa 0,80 m de limita dinspre vest, s-a descoperit o amenajare din cărămizi așezate pe pământul viu. Este vorba de 7 grupuri de cărămizi suprapuse (din care se mai păstrează câte 5—6), legate cu pământ, dispuse aproximativ circular, la o distanță de circa 9—10 cm spre interior și de circa 30 cm spre exterior; intervalul dintre cele două rânduri dinspre vest este mai mare. Spațiul mărginit de cărămizile suprapuse are în partea sa interioară un diametru de circa 0,60 m. Datorită arderii foarte puternice, fiecare rând de cărămizi a ajuns să formeze un bloc compact. Urme puternice de arsură se observă și pe peretele din cărămizi legate cu pământ. Deasupra depunerilor care ajung până la partea superioară păstrată a rândurilor de cărămizi s-a constatat existența unui strat gros de circa 10 cm de arsură și cărbune. În partea de est a amenajării adâncite, pe rândurile de cărămizi dispuse circular, ca și în spațiul situat între acestea și peretele de la marginea de est, au fost găsite numeroase bucăți de metal oxidat, aflate într-un strat căruia, spre vest, i se suprapune o lentilă de moloz. Restul gropii a fost umplut cu pământ castaniu granulos, conținând fragmente ceramice databile în sec. XVII. Analiza probelor de metal oxidat recoltate din săpătură<sup>4</sup> a permis identificarea malachitului —  $\text{CuCO}_3 \cdot \text{Cu(OH)}_2$  — (minerul și produs de coroziune) provenind probabil din resturi de la prelucrarea cuprului prin turnare.

Particularitățile complexului cercetat — limitarea spațiului adâncit cu un perete din cărămizi, legate cu pământ, amenajarea mediană din

<sup>4</sup> Analiza efectuată în laboratorul zonal de investigații al Muzeului de istorie al R. S. România, de fizicienii C. Coltoș și G. Niculescu, prin radiografiere și difracție cu raze X.

rânduri de cărămizi dispuse circular, puternicele urme de ardere, resturile de malachit păstrate — arată că este vorba de un cuptor pentru topitul cuprului, o instalație de prelucrare a aramei. Observațiile stratigrafice permit plasarea cronologică a acestui complex la o dată sensibil ulterioară fazei de construcții din sec. XIV (el taie depunerile ulterioare acestei faze) și apropiată de cea a lucrărilor de la mijlocul sec. XVII în sensul unei anumite anteriorități față de aceasta. Pentru datarea sa, în afara elementelor stratigrafice la care ne-am referit, putem avea în vedere și situarea complexului, în relativa apropiere a bisericii și în interiorul spațiului limitat de incinta ridicată în timpul lui Matei Basarab. Este mai greu de admis funcționarea unui astfel de atelier în interiorul incintei ansamblului monastic din sec. XVII. Putem mai curând presupune o datare anterioară, eventual în intervalul dintre dărâmarea vechii bisericii, în 1628, și refacerea ei în 1635—1636.

Prezintă interes și resturile construcțiilor din sec. XVII descoperite prin săpăturile din 1982. A fost descoperită, astfel, latura estică a incintei ansamblului din sec. XVII : un zid din bolovani și cărămidă, lat de 0,90 m, pe o fundație din piatră și mortar adâncă de 0,50 m, situat de 26,60 m de absida estică a bisericii. Au mai fost, de asemenea, descoperite, în partea de nord-est a primei incinte, resturi ale unor construcții ale ansamblului monastic. Este vorba de o parte a unei încăperi limitată la sud de un zid gros de 0,90 m, construit din blocuri de piatră fățuită, bolovani de râu și cărămidă, pe o fundație adâncă de circa 0,60 m, ieșită cu 10—15 cm față de elevație. Pe fața nordică, zidul păstra resturi de tencuială. În fața încăperilor se află un cerdac mărginit de stâlpi, dintre care unul a fost descoperit în săpătură, la 1,82 m sud de zidul mai înainte menționat. Stâlpul are secțiunea octogonală, mai exact de forma unui pătrat cu colțurile teștite, lățimea de 0,55 m, fiind construit din cărămizi legate cu mortar, pe o fundație de 0,40—0,45 m. Atât interiorul încăperii, cât și cerdacul erau pardosite cu cărămizi dreptunghiulare. Pardoseala din exterior era situată pe un pat de nisip așternut pe un strat subțire de moloz, la o cotă cu circa 5 cm mai coborâtă decât cea din încăperile în fața cărora se afla (fig. 4/4).

Diferite gropi umplute cu moloz și resturi de materiale de construcție, precum și o groapă de var sunt legate de anumite lucrări desfășurate în incintă, atât în sec. XVII cât și în veacurile următoare. De menționat descoperirea, în apropierea cerdacului din S. 16, a două cărămizi pavimentare de formă hexagonală, cu lățimea de 21 cm. În ceea ce privește zidul despărțitor dintre cele două incinte, de dată relativ târzie, observațiile stratigrafice precise au fost împiedicate de gropile moderne din imediata sa vecinătate.

Fără a fi deosebit de numeroase, materialele arheologice descoperite în 1982 prezintă interes. În ceea ce privește ceramica, lăsând la o parte cele câteva fragmente ceramice hallstattiene lucrate cu mâna, trebuie subliniat numărul mare de fragmente ceramice databile în sec. XIV, cele mai multe provenind de la borcane cu buza răsfrântă în formă de streășină sau guler, descoperite mai ales în partea de est a S. 15. Mai rare sunt fragmentele smălțuite decorate cu sgraffito, databile în sec. XIV—XV. Ceramica din sec. XVI—XVII sau XVIII este bine reprezentată, atât prin resturi de vase nesmalțuite (căni, borcane) cât și smălțuite (străchini, căni etc.). Câteva fragmente de cahle decorative, cu motive vegetale stilizate, trebuie și ele menționate. Este de remarcat descoperirea unor lintouri de piatră cu profilatură gotică, în groapa de mari dimensiuni din S. 16, legată de lucrările de transformare din sec. XVII; ea și altele asemănătoare descoperite în anii trecuți, ele provin de la „Cloașter”, de unde, în 1648, au fost aduse blocuri de piatră pentru a fi refolosite în construcțiile ridicate în timpul domniei lui Matei Basarab<sup>5</sup>. Tot în S. 16, în straturi de umplutură, a fost găsită o bucată mare de zgură de fier. Mai trebuie menționate o lulea de lut și o parte a unei mici paftale de bronz, databile în sec. XVIII. În privința monedelor descoperite, acestea sunt în număr de trei : un gros din sec. XVI, un aspru din sec. XVIII (în stare precară de conservare) și un kreuzer din 1816.

Prin săpăturile din 1982 au fost descoperite 15 morminte, numerotate M. 201—M.215, la care se adaugă resturile de la 3 reînhumări; înmormântările sunt mai numeroase în apropierea bisericii (13 morminte descoperite în S. 16). De cele mai multe ori (în 9 cazuri) în secțiunea respectivă a fost găsită numai o mică parte a mormântului, care nu a putut fi cercetat integral, excluzându-se prin aceasta posibilitatea descoperirii eventualelor elemente de inventar. Din cele 6 morminte dezvelite, în proporție mai mare, două aveau unul din antebrațe îndoite spre claviculă (M. 208 — antebrațul stâng, M. 212 — cel drept) înmormântările având această particularitate de ritual, cunoscute în număr destul de mare la Câmpulung și în împrejurimi, precum și în alte părți ale țării<sup>6</sup>, sunt caracterizate prin lipsa totală a inventarului funerar. Alte trei morminte dezvelite aproape integral, la care se adaugă unul parțial distrus, sunt morminte de copii. Ținând seama de nivelul de la care au fost săpate gropile mormintelor descoperite, ele trebuie datate în perioada anterioară mijlocului sec. XVII, cele

<sup>5</sup> *Călători străini despre Țările Române*, V, București, 1973, p. 265 — 266.

<sup>6</sup> Fl. Mărtzu, *StComPitești*, 1, 1969; Gh. Cantacuzino, în *Actes du XIV<sup>e</sup> Congres international des Etudes Byzantines*, Bucarest, 6—12 sept. 1971, II, București, 1975, p. 515—528.

mai multe la sfârșitul sec. XIV și în sec. XV—XVI.

Unul din rezultatele cele mai importante ale săpăturilor efectuate la Câmpulung în 1982 este așadar descoperirea unor vestigii databile în sec. XIV — materiale arheologice, ziduri aparținând unor construcții legate de vechea reședință voievodală —, precum și a unor destul de însemnate urme de locuire anterioare chiar zidurilor menționate. Urmează ca prin săpăturile viitoare să poată fi precizat caracterul acestei locuiri și clarificată semnificația zidurilor descoperite, integrate în ansamblul arhitectural din care făceau parte. Elementele rezultate din ultimele descoperiri se adaugă indiciilor asupra situării clădirilor domenești în partea de nord-est a ansamblului. Vestigiile amintite se află în imediata vecinătate a diferitelor clădiri ale Liceului „Dinicu Golescu”, astfel că urmărirea lor în întregime nu va fi posibilă. Suprafața în care se mai pot executa săpături va trebui minuțios cercetată pentru a completa, pe cât va fi posibil, datele privind evoluția în sec. XIV a ansamblului vechii curți domnești din Câmpulung.

Trebuie, de asemenea, subliniată însemnătatea descoperirii atelierului de prelucrare a aramei, unul din puținele vestigii de acest fel, care îmbogățește cunoștințele privind tehnologii de prelucrare a metalelor, fiind totodată o dovadă a gradului de dezvoltare a meșteșugurilor în vechiul Câmpulung. Datele — grăitoare pentru valoarea sa — privind evoluția ansamblului arhitectural în sec. XVII și ulterior reprezintă, și ele, un rezultat de seamă al cercetărilor de la Câmpulung. Aceste cercetări vor trebui continuate în viitor și extinse la o arie cât mai cuprinzătoare a orașului.

## LES FOUILLES ARCHÉOLOGIQUES DE L'ANCIENNE RÉSIDENCE PRINCIÈRE DE CÂMPULUNG, DÉP. D'ARGÈS

### RÉSUMÉ

Les recherches archéologiques effectuées en 1982 dans la zone de l'ancienne résidence princière de Câmpulung ont été concentrées vers la partie Nord-Est de l'ensemble. On a mis au jour des matériaux et des restes de murs en pierre de grandes proportions, datant du milieu du XIV<sup>e</sup> s., qui peuvent être mis en relation avec l'ancienne résidence des voïvodes.

On a aussi découvert les restes d'une installation pour le coulage du cuivre., datant du début du XVII<sup>e</sup> s.

### EXPLICATION DES FIGURES

Fig. 1. Câmpulung. Le plan des fouilles de la zone Nord — Est de l'ancienne résidence princière.

Fig. 2. Câmpulung. L'ancienne résidence princière. Profil de la paroi Nord du sondage 15/1982. Légende: 1 argile à gravier; 2 argile; 3 humus gris-jaunâtre; 4 — 7 couches antérieures à la moitié du XIV<sup>e</sup> s.; 8 couche des XV<sup>e</sup> — XVI<sup>e</sup> s.; 9 — 12 couches de nivellement et de remplissage des XVII<sup>e</sup> — XVIII<sup>e</sup> s.; 13 couche des XVIII<sup>e</sup> — XIX<sup>e</sup> s.; 14 remplissage des fosses modernes: 15 sol végétal; 16 charbon; 17 traces de brûlure; 18 mortier; 19 plâtres; fragments de briques.

Fig. 3. Câmpulung. L'ancienne résidence princière. Profil de la paroi Est du sondage 16/1982. Légende: 1 argile à gravier; 2 argile; 3 humus gris-jaunâtre; 4 couche antérieure à la moitié du XIV<sup>e</sup> s.; 5 — 7 couches des XV<sup>e</sup> — XVI<sup>e</sup> s.; 8 remplissage; 9 nivellement du XVII<sup>e</sup> s.; 10 — 13 couches de nivellement et de remplissage des XVII<sup>e</sup> — XVIII<sup>e</sup> s.; 14 — nivellement et remplissage au plâtres, pierre, fragments de briques; 15 couche des XVIII<sup>e</sup> — XIX<sup>e</sup> s.; 16 sol végétal; 17 charbon; 18 mortier; 19 plâtres; 20 sable.

Fig. 4. Câmpulung. 1 l'ancienne résidence princière. S. 15/1982, vue du côté Est; les restes des murs du XIV<sup>e</sup> et du XVII<sup>e</sup> s.; 2 S. 16/1982. Mur du XIV<sup>e</sup> s., vu du côté Sud; 3 Zone de l'ancienne résidence princière. S. 15/1982. Restes de l'installation aménagée pour travailler le cuivre; 4. S. 16/1982. Restes de mur et de pilier appartenant aux constructions du XVII<sup>e</sup> s.